

Témoignages d'anciens étudiants



Master GEMAREC - Metz

Gestion des Milieux Aquatiques
Restauration et Conservation

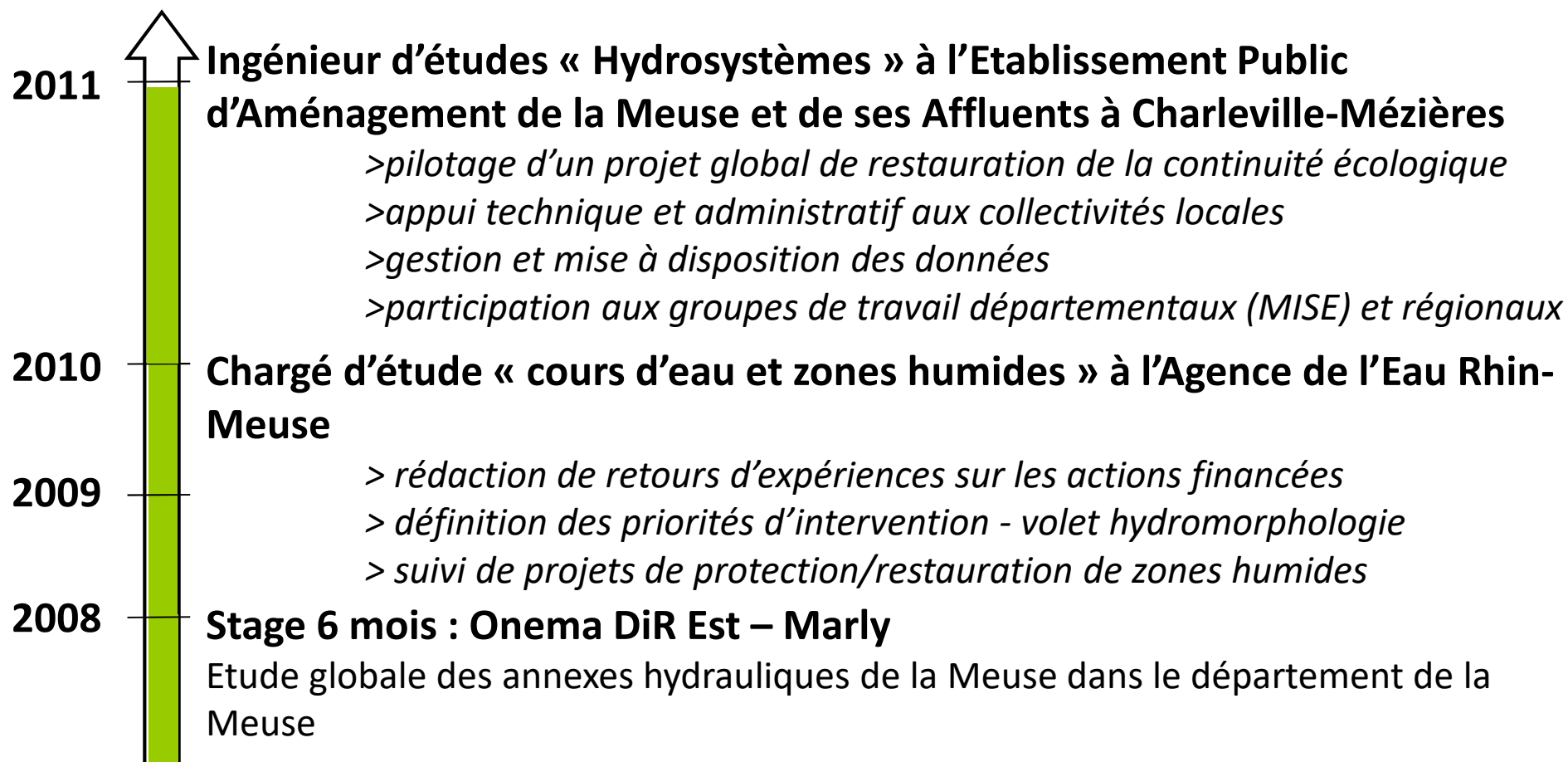
Témoignages d'anciens étudiants



Pierre MANGEOT

Pierre Mangeot – Master GEMAREC

Embauché 2011 sur un poste de « chargé d'études cours d'eau » / CDI



Témoignages d'anciens étudiants

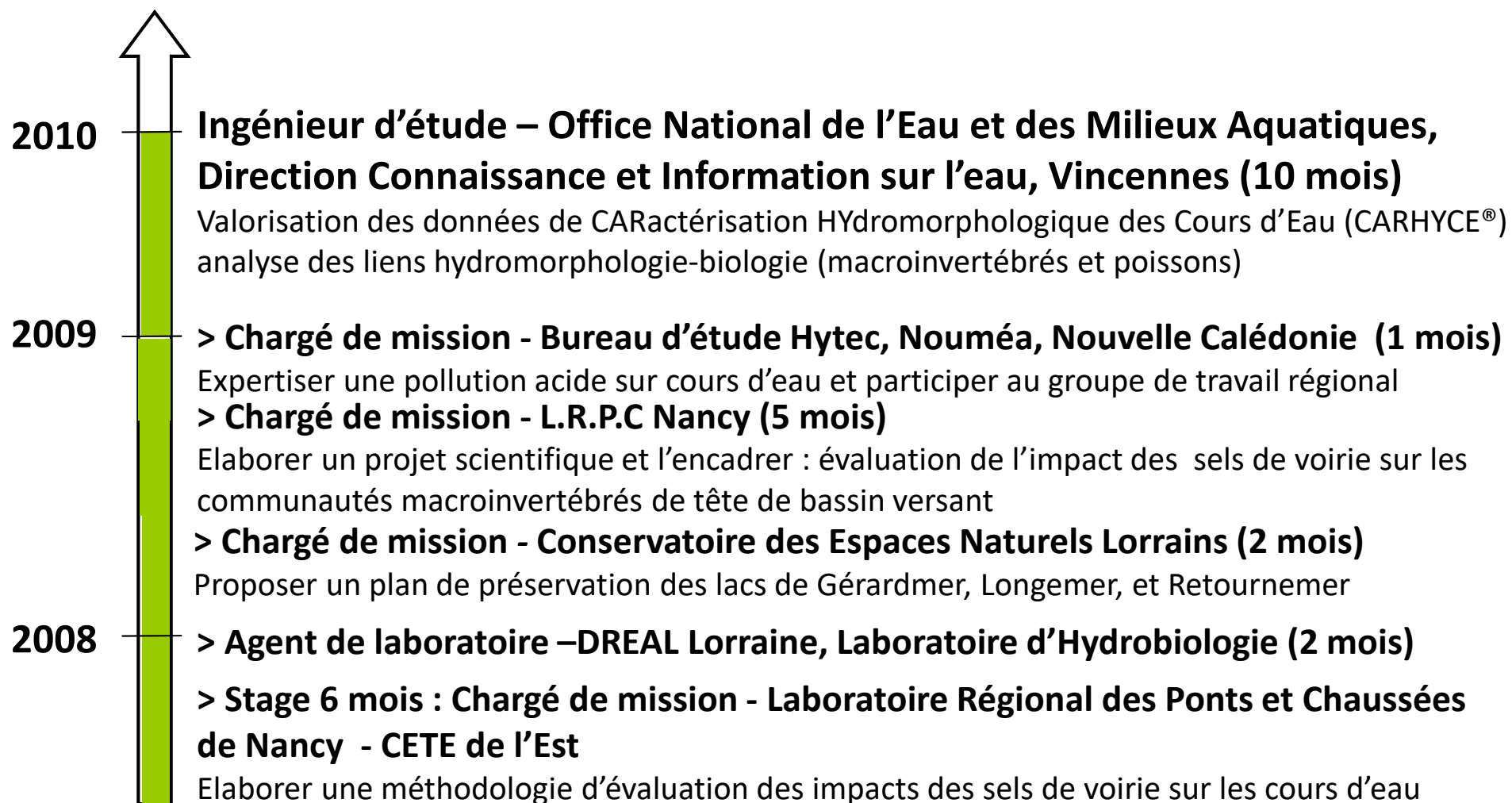


Pierre-Olivier LAUSECKER

Pierre-Olivier Lausecker – Master GEMAREC



Depuis 2014 « chargé d'études préservation/restauration des zones humides »
Embauché début 2011 « chargé d'études Valorisation des données sur l'eau » / CDI



Poste de chargé d'études Valorisation des données sur l'eau



- **Développement de l'activité à l'échelle de l'établissement et des acteurs du bassin :**
 - animation et coordination d'un groupe de travail transversal
 - suivi des grands projets de valorisation de données sur l'eau (priorisation des actions, évaluation de l'efficacité des actions de l'agence de l'eau...)

- **Réalisation d'études de valorisation de données sur l'eau au sein du Dpt. Planification Etudes et Milieux**
 - Exploitation des données de surveillance, état des lieux volet pressions hydromorphologiques, plans d'eau, biologie...
 - Alimentation, amélioration du SIERM : <http://rhin-meuse.eaufrance.fr/>

- **Appui technique :** méthodologie, procédure d'analyse statistique, traitement de données

Apport de la formation

- **Fondamentaux scientifiques et techniques** en hydroécologie, bioindication, pressions et usages de l'eau, biostatistiques
- **Méthodologie et approche** de la gestion des milieux aquatiques
- **Connaissance des concepts DCE**
- **LES STAGES !**

Témoignages d'anciens étudiants



Julie VERONA

VERONA Julie

Technicienne de rivière

□ Parcours universitaire :

❖ 2006-2007 : BTS Gestion et Protection de la Nature à Pixérécourt, Malzéville

❖ 2008 : Licence SV

➤ Stage : Bureau d'étude NEOMYS (Suivi des populations de Pélobate Brun (*Pelobates fuscus*))

❖ 2009-2011 : Master GEMAREC

➤ Stage M1 : Bureau d'étude Pedon Environnement & MA (Diagnostic hydrobiologique de cours d'eau ardennais)

➤ Stage M2 : Bureau d'étude Pedon Environnement & MA (Evaluation de l'impact de l'inox sur les populations biologiques du Mirgenbach)

VERONA Julie
Technicienne de rivière

□ **Parcours professionnel : Technicienne de rivière**

□ **Poste de la fonction publique territoriale (titulaire après concours)**



**Syndicat Intercommunal
d'Aménagement
Hydraulique de la Seille**

Etudes

(Diagnostics cours d'eau, Impact des ouvrages hydrauliques, évaluation des populations piscicoles,...)

Travaux

(Traitement de la végétation, aménagements agricoles, réfection de lit mineur, ...)

Communication

(Animations scolaires, sensibilisation, supports de communication,...)

VERONA Julie

Technicienne de rivière

□ Parcours professionnel : Technicienne de rivière

□ Fonctions :

- Diagnostics socio-économiques et environnementaux de la Seille et affluent
 - Rencontre des propriétaires riverains
 - Évaluation des populations piscicoles et d'invertébrés, de l'état de la ripisylve
 - Mesures physico-chimiques



VERONA Julie

Technicienne de rivière

□ Parcours professionnel : Technicienne de rivière

▣ Fonctions :

- Planification de programmes de renaturation
 - Montage technique et financier (recherche de subventions, ...)
- Rédaction des documents techniques, réglementaires (Loi sur l'eau), administratifs (marchés publics) et financiers
- Assurer la passation des marchés
- Assurer la maîtrise d'œuvre des projets (conduite de chantier, contrôle ,...)



VERONA Julie

Technicienne de rivière

□ Parcours professionnel : Technicienne de rivière

□ Fonctions :

■ Animations / communication

- Élus locaux (travaux, projets,...)
- Acteurs locaux (sensibilisation aux travaux, information,...)
- Sensibilisation auprès des scolaires
- Élaboration de supports de communication (bulletin, site internet, expo photo,...)



VERONA Julie

Technicienne de rivière

□ Parcours professionnel : Technicienne de rivière

▣ Fonctions :

- Veille technique et environnementale



Témoignages d'anciens étudiants



Magali URIARTE

URIARTE Magali

Chargée de missions FDPPMA 57



□ Parcours universitaire

- ❖ 2006-2009 - Licence Sciences de la vie
 - 2 stages au LIEC
 - Etude des macroinvertébrés
 - Biométrie de poissons

- ❖ 2009-2011 - Master GEMAREC
 - G**estion des **M**ilieus **A**quatiques et des **R**essources en **E**au
 - 2010: Master I Stage au LIEC
 - Etude sur les macro invertébrés (imago)
 - 2010: Emploi saisonnier à la DREAL Lorraine
 - 2011: Master II Stage à l'ONEMA / LIEC
 - Relation entre la bouvière et les moules d'eau douce

URIARTE Magali

Chargée de missions FDPPMA 57



□ Parcours professionnel :

- ❖ 2010 - Emploi saisonnier à la **DREAL Lorraine**
Tri et détermination au genre de macroinvertébrés
- ❖ 2011 - Bureau d'études **DUBOST**
IBGN et pêches électriques
- ❖ 2011 - Bureau d'études **ECOTEC** (Suisse)
Rapports de pêches électriques, campagne de pêches électriques
- ❖ 2012 - Laboratoire d'analyses environnementales **EUROFINS**
IBGN – IBG DCE, prélèvements physico-chimiques
- ❖ 2013 - **FDPPMA 57**



URIARTE Magali

Chargée de missions FDPPMA 57



□ Missions :

- ❖ Mise en place de plans de gestion piscicole sur le département 57



URIARTE Magali

Chargée de missions FDPPMA 57



□ Missions :

- ❖ Mise en place de plans de gestion piscicole sur le département 57
- ❖ Réalisation d'études sur les milieux aquatiques
 - Inventaires, analyse et suivi des populations piscicoles (réalisation de pêches électriques)
 - Suivi et localisation de frayères (brochets/truites)
 - Inventaire des sites à écrevisses
 - Suivi de restauration de cours d'eau





- ❖ Participation à des salons/foires (stand d'information sur la pêche, la réglementation, les missions de la fédération ...)



Témoignages d'anciens étudiants



Marion SUAIRE

SUAIRE Marion

□ Parcours universitaire :

- ❖ Licence SV à l'Université de Metz.
- ❖ Master GEMAREC
Dont 1 semestre suivi en Suède (Göteborg).

SUAIRE Marion

□ Stages:

- ❖ L3: Stage recherche de 6 semaines : étude comportementale de l'hirondelle rustique (Université de Louvain-la-Neuve, Belgique)
- ❖ M1: Stage de recherche de 8 semaines : effet du courant sur les populations d'algues dans un canal d'irrigation (Cemagref de Montpellier)
- ❖ M2: Stage de 6 mois: étude de l'impact du cuivre issu de la centrale nucléaire de Cattenom sur les êtres vivants dans la rivière Moselle (Bureau d'études Pedon Environnement et Milieux Aquatiques)
- ❖ Expériences diverses bénévolat: participation à la mise en place d'un crapauduc et sensibilisation d'enfants à la fragilité des milieux aquatiques, participation à l'entretien de la RNR de Montenach...

SUAIRE Marion

□ Parcours professionnel :

- ❖ 5 ans en tant que technicienne de rivière dans un syndicat de rivière (syndicat intercommunal) – études, travaux, suivi administratif, sensibilisation...
- ❖ Depuis 10 mois: chargée d'études Environnement dans l'Agence d'Urbanisme d'Agglomérations de Moselle (AGURAM) – études, sensibilisation (Trame verte et bleue, projet d'aménagement...)

Témoignages d'anciens étudiants



Thomas MAGNIN-FEYSOT

MAGNIN-FEYSOT Thomas



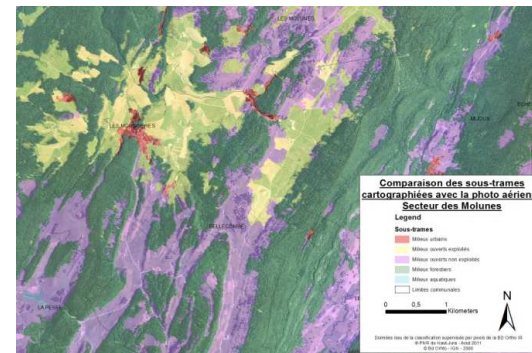
□ Parcours universitaire :

- ❖ 2006-2009 : Licence en Biologie-Ecologie / UFR ST Besançon
- ❖ 2009-2011 : Master GEMAREC

*Etude environnementale et socio-économique du marigot de Mbao
(Direction Eaux et Forêts – Sénégal)*



Déclinaison de la Trame Verte et Bleue sur le territoire du Parc naturel régional du Haut-Jura



MAGNIN-FEYSOT Thomas

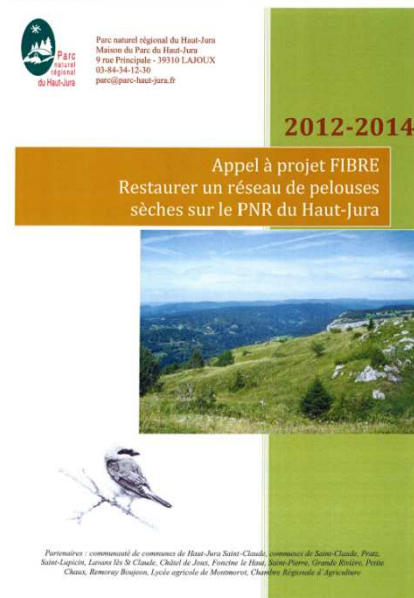
□ Parcours professionnel :

- ❖ octobre 2011 – décembre 2012 : Chargé de mission « Gestion des milieux naturels » – PNR du Haut-Jura

> Actions en faveur des espèces à Plan de conservation



> Action en lien avec la Trame Verte et Bleue



MAGNIN-FEYSOT Thomas

□ Parcours professionnel :

❖ janvier 2013 – aujourd'hui : Chargé de mission « Gestion des milieux naturels » – PNR du Haut-Jura

> Opérateur de trois sites Natura 2000



Document d'objectifs

Complexe du bois et du lac de L'Ascœnière,
vallée d'Etival - FR4301327



Version validée par le
comité de pilotage
le 26 mars 2019



Annexe 4 : Site du Plateau du Lizon, recherches Pie-grèche écorcheur



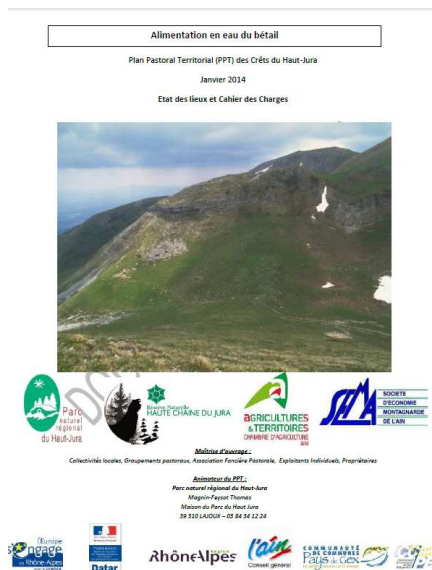
MAGNIN-FEYSOT Thomas

□ Parcours professionnel :

❖ janvier 2013 – aujourd’hui : Chargé de mission « Gestion des milieux naturels » – PNR du Haut-Jura

> Animateur du Plan Pastoral Territorial des Crêts du Haut-Jura

> Suivi de la RNN de la Haute-Chaîne du Jura



Témoignages d'anciens étudiants



Samuel AUDINOT

Samuel Audinot

- 2006 : 1ere année de classe préparatoire BCPST lycée Henry Poincaré Nancy
- 2009 : Licence Ecologie et Aménagement mention Assez Bien Université de Metz
- 2011 : Obtention du Master GEMAREC, mention Bien Université de Metz

Stages

- 2008, 2009 et 2010 : Stage au sein du Groupe Tétrás Vosges pour la modernisation des ZNIEFF, suivi du Grand Tétrás et autres espèces sensibles de montagne, constitution de la base de données, mise en œuvre du programme LIFE + « des forêts pour le grand tétras »
- 2011 : Stage de fin d'études au sein du bureau d'études ESOPE : « Réaliser un suivi écologique sur les 6 étangs après les travaux afin d'évaluer les impacts positifs et/ou négatifs sur le milieu naturel et propositions d'actions complémentaires aux travaux»

Expérience professionnelle

- Octobre 2011 : Recrutement en tant que technicien espace naturel au sein du Conseil Général du Haut-Rhin.

Missions :

- Gestion des sites naturels,
- Référent travaux de renaturation et restauration écologique.

- Novembre 2012 : Recrutement en tant qu'ingénieur en charge des espaces naturels sensibles

Missions :

- Mise en œuvre de la politique des Espaces Naturels Sensibles (ENS) acquisitions, et gestions de sites naturels,
- Référent travaux de renaturation et restauration écologique,
- Conseil, expertise et soutien à la préservation de la biodiversité.

3 grandes missions :

- Politique des Espaces Naturels Sensibles
au sens large (acquisitions et gestion)
- Politique de renaturation (GERPLAN, Rivières, ...)
- Conseils et soutien à la préservation
de la biodiversité

Espaces Naturels Sensibles au sens large

- **Objectifs :**
 - Acquérir les îlots de nature restant et les gérer en tenant compte des richesses présentes,
 - Sensibiliser le public.

Espaces Naturels Sensibles au sens large

- L'Espace Naturel Sensible :
 - Une démarche volontariste, qui permet de préserver les milieux naturels sur le moyen et le long terme, qui est de la compétence du Département et qui s'appuie sur l'accord initial de la Commune.
- Un triple dispositif :
 - Création de zones de protection des sites et paysages
 - Perception d'une taxe départementale des ENS
 - Mise en œuvre d'un droit de préemption permettant l'acquisition des espaces naturels à protéger

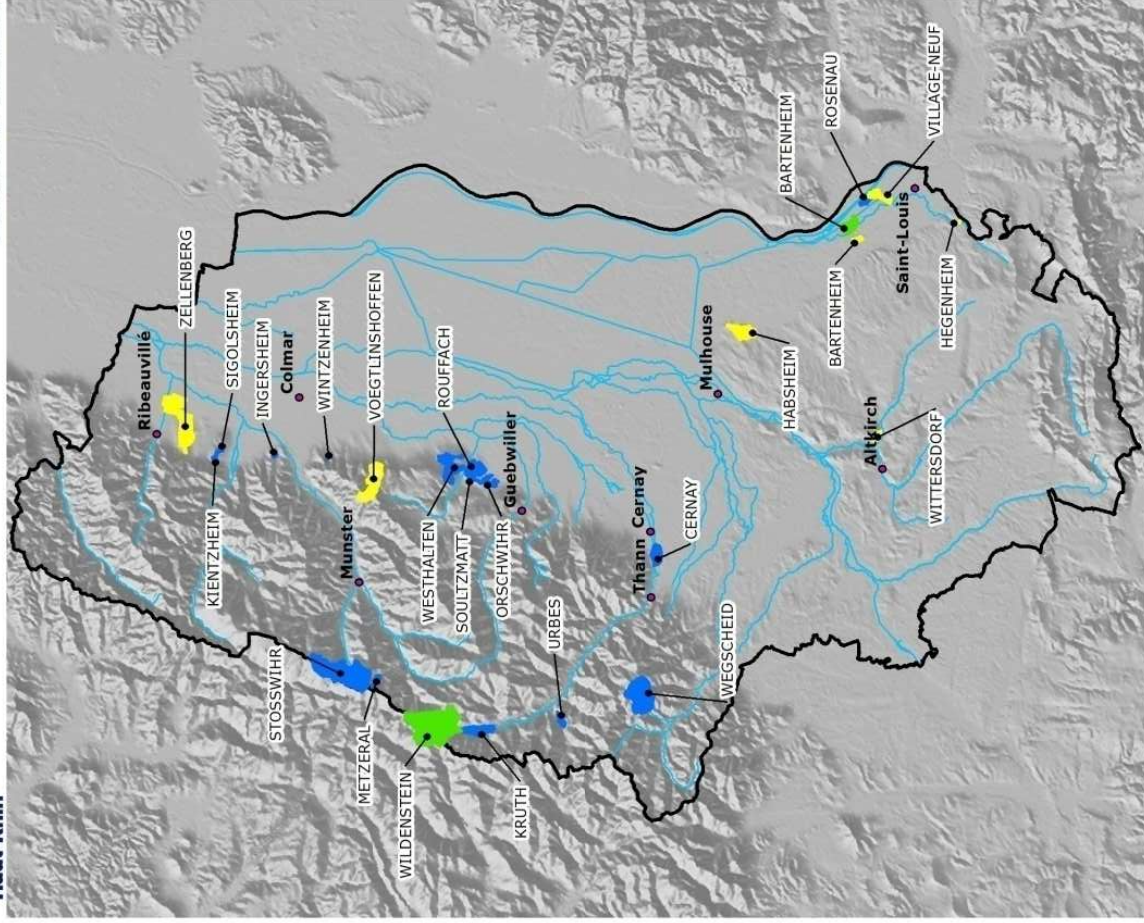
Espaces Naturels Sensibles au sens large

Bilan de la politique ENS au sens large :

- 80 Propriétés départementales réparties sur 60 communes totalisant 1450 ha dont 630 ha gérés en interne
- 25 Zones de préemption au titre des Espaces Naturels Sensibles réparties sur 3939 ha dont 190 ha propriétés du Département et 1500 des Communes.

Espaces Naturels Sensibles

Zone de préemption

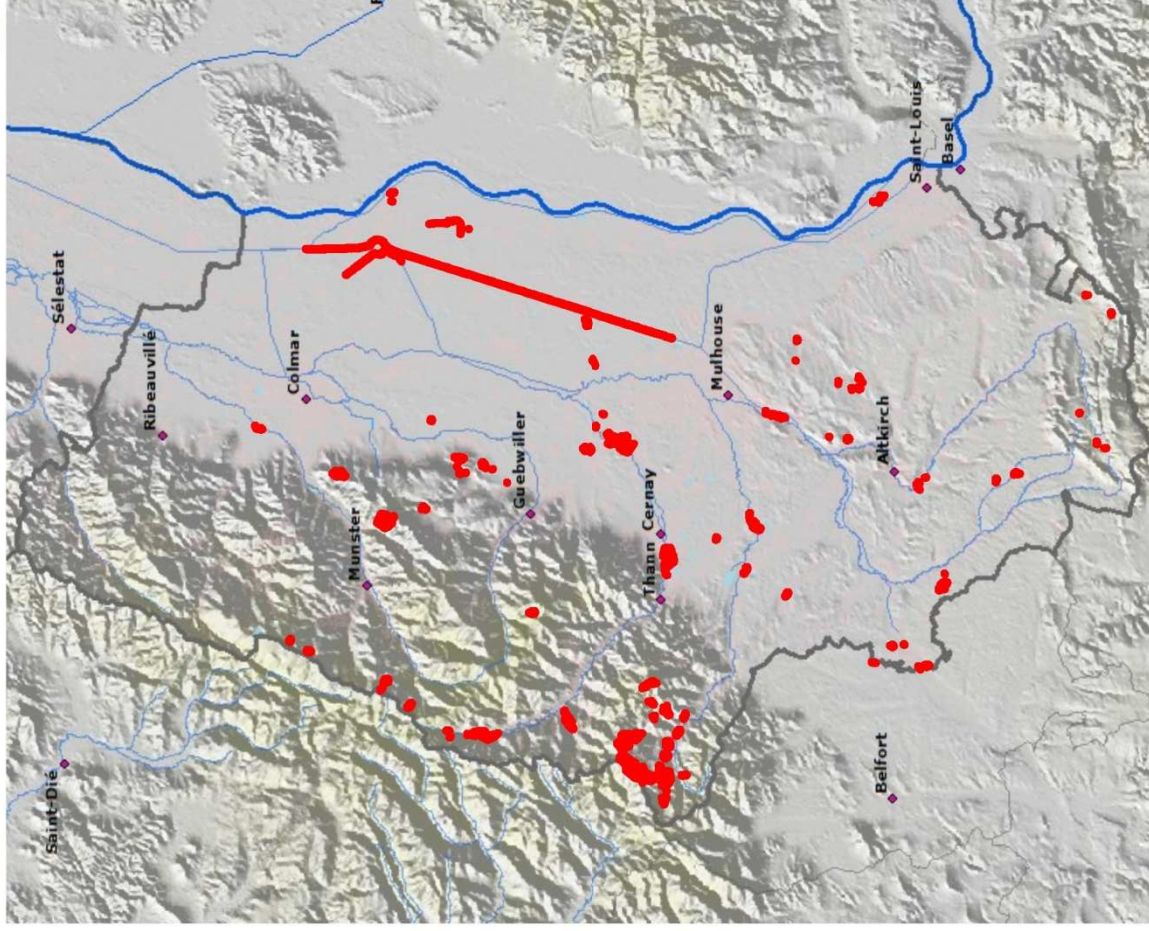


Preemption

- Communale
- Départementale
- Mixte

source : BDTopo © 2014 © IGN Paris
réalisation : CG68 - DEVI - Mars 2015

Propriétés départementales "nature" 2015



source : CD68 - IGN@BDTopo - DEVI - SEA
réalisation : CD68 - DEVI - Octobre 2015

Espaces Naturels Sensibles au sens large

Préservation de sites naturels remarquables



Rossberg à WEGSCHEID

Ancienne carrière à ROUFFACH et
WESTHALTEN



Espaces Naturels Sensibles au sens large



Carrière de TAGOLSHEIM



See d'URBES



Cascade à WILDENSTEIN

Espaces Naturels Sensibles au sens large

Préservation des zones de mobilité des cours d'eau



La Thur à CERNAY



La Doller à SCHWEIGHOUSE

Sensibilisation du public

Ouverture au public et sentiers pédagogiques

Les étangs Nérac

refuge de nature

Les étangs Nérac, propriété du Département du Haut Rhin, sont une suite de cinq étangs d'une vingtaine d'hectares, alimentés par le Lutterbach. Étangs d'élevage piscicole pendant trois siècles, ces étangs sont devenus, grâce à des travaux de renaturation, un espace naturel majeur du Sundgau.

UN REFUGE DE VIE SAUVAGE

Milieu de transition entre la forêt de hêtres et les champs cultivés, les étangs Nérac accueillent de nombreuses espèces de plantes et d'animaux sauvages. Avec 147 espèces d'oiseaux, parfois rares, visitant ces étangs soit pour y chasser soit pour de longues migrations.

Les batraciens ou les insectes y sont nombreux de même que les mammifères (castor, chevreuil, sanglier, blaireau), dont on peut apercevoir les indices de présence.

Le plus intéressant sont surtout espèces concentrées des étangs. À voir de la distance pendant votre balade. Certaines observations, d'autres sont plus difficiles...

Les libellules fréquentent assidûment les étangs: on s'en compte pas moins de 32 espèces, dont certains très rares! Les plus courantes sont faciles à observer à la belle saison.

Ancien dragonnaire
C'est le plus commun des libellules dans les étangs Nérac. On le voit souvent au bord de l'eau, où il se repose sur les tiges de la végétation.

Libellule à ventre blanc
C'est la plus grande libellule d'Europe. Elle est très commune dans les étangs Nérac, surtout au bord de l'eau.

Libellule à ventre rouge
C'est la plus petite libellule d'Europe. Elle est très commune dans les étangs Nérac, surtout au bord de l'eau.

Libellule à ventre noir
C'est la plus commune des libellules d'Europe. Elle est très commune dans les étangs Nérac, surtout au bord de l'eau.

Des étangs vieux de trois siècles

Les étangs Nérac ont été créés au XVII^e siècle, sous le règne de Louis XIV, pour servir de réserve de poisson pour le duc de Lorraine. Ils ont été restaurés en 1980, sous l'impulsion de la commune de Nérac, qui a décidé de restaurer les étangs Nérac, conformément à la loi de 1961 sur la protection de la nature.

Une renaturation réussie

Comme tous les étangs du Sundgau, les étangs Nérac furent créés en « étangs bogues » dans un objectif très fonctionnel: élever et produire du poisson, dans des basses terres inondées, leur profondeur relativement faible et leur réseau d'eau très complexe.

Mais pour s'installer et se développer, plantes et animaux ont besoin d'une grande variété dans les profondeurs, les niveaux d'eau au cours de l'année, la présence de zones d'eau libre, de rochers, de zones périphériques.

À partir de 2003, le Conseil Général du Haut Rhin, avec le soutien de l'Agence de l'Eau Moselle, a entrepris de travaux ciblés avec deux objectifs: diversifier la morphologie des étangs et en réguler les niveaux d'eau. Ainsi, les aspects d'écoulement de la forêt et de la forêt sont considérablement accrues.

Pour découvrir les étangs

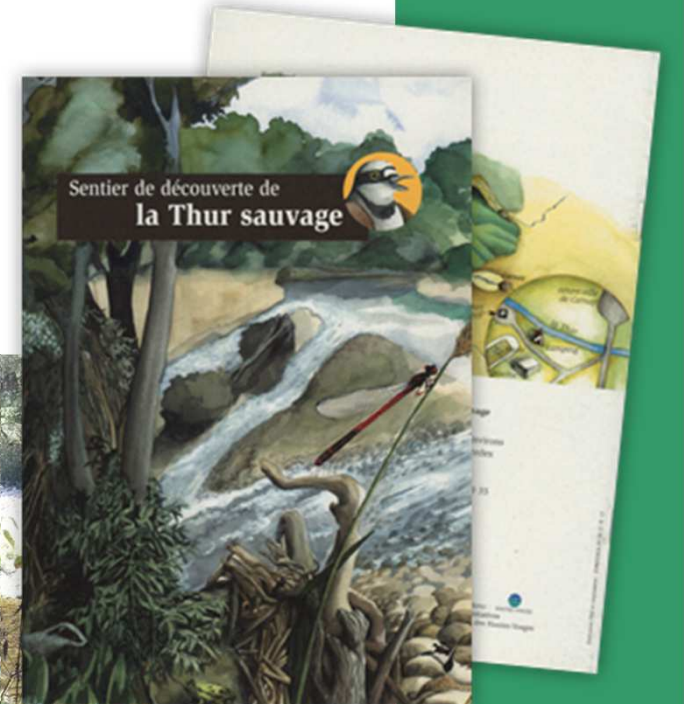
Le Parc Naturel Régional du Sundgau, créé à Nérac, est un espace naturel protégé. Il est ouvert à tous et offre de nombreuses possibilités de découverte de la nature. Le Parc Naturel Régional du Sundgau est un espace naturel protégé. Il est ouvert à tous et offre de nombreuses possibilités de découverte de la nature.

Conseil Général Haut-Rhin



Sensibilisation du public

Ouverture au public et sentiers pédagogiques



Renaturation

- Objectifs :
 - rendre à la biodiversité des espaces,
 - revenir à un fonctionnement des milieux plus naturels.

Politique de renaturation

-Dans le cadre des GERPLAN

HIRSINGUE

Janvier 2012

Avant travaux

Vaste mare forestière
en cours de fermeture



Politique de renaturation

HIRSINGUE

décembre 2012

Phase travaux

Définition d'un programme de renaturation du site :

- Ouverture du site en conservant les arbres remarquables et les espèces rares,
- Surcreusement des dépressions existantes et creusement de nouvelles,
- Mise en place d'un seuil pour gestion des niveaux d'eau.





Fin des travaux



Politique de renaturation

-Dans le cadre de la politique rivière

GUEMAR

Novembre 2011

Avant travaux



Anciens chenaux de la rivière perdus par l'endiguement

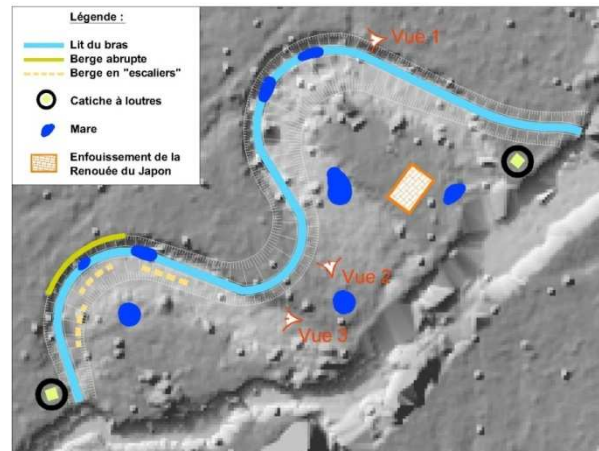


Politique de renaturation

-Dans le cadre de la politique rivière

GUEMAR

Décembre 2011



Projet :

- Réouverture des anciens bras,
- Creusement de mares et surprofondeurs,
- Pose d'abri à loutre,
- Définition d'un programme de plantations favorisant les espèces pionnières et les espèces rares, pour redonner de la fonctionnalité au milieu recréé.

- Réalisation d'un suivi écologique avant travaux et post-travaux en interne et avec l'aide des associations partenaires



Fin des travaux



Sensibilisation et conseils

- Objectifs :
 - Sensibiliser à la préservation de la biodiversité,
 - Informer des pratiques favorables à la biodiversité.
 - Conseiller et apporter un appui technique



GUIDE pour la conception et l'entretien d'une mare pédagogique



AGIR

FACE À LA RENOUÉE

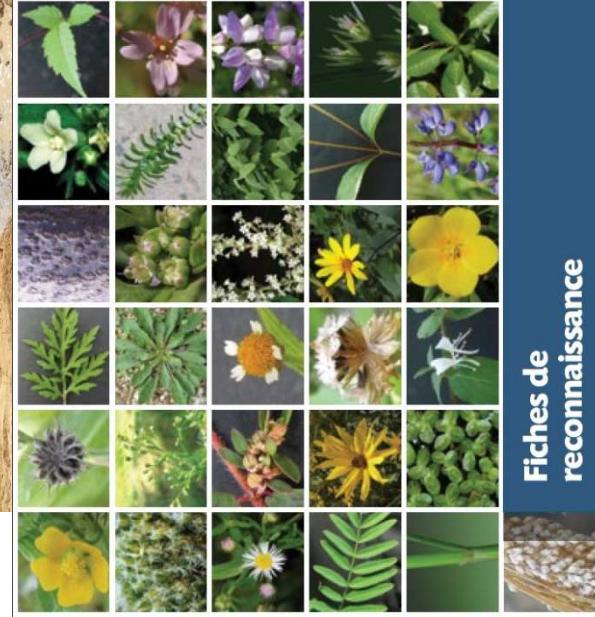
La Renouée asiatique est une plante envahissante très présente en Alsace, suite à une expansion récente et rapide, notamment le long des cours d'eau et des

Ses inflorescences se font soit naturellement par les oiseaux, soit artificiellement par le transport de matières (terres, déchets) contenant des graines ou des rhizomes (racines). Les pouvoirs publics et les collectivités territoriales, en particulier le Conseil Général du Haut-Rhin organisent la lutte contre ce nuisible afin de limiter son impact...

Un peu d'histoire

Les différentes espèces de Renouées sont originaires du Sud-Est asiatique où leur développement est limité par des prédateurs naturels. La Renouée a été volontairement implantée dans des parcs publics et privés pour son caractère ornemental. Elle a ensuite été introduite en France par une floraison tardive (septembre-octobre) intervenant à une période où les abeilles se trouvent plus abondamment.

Au fil du temps, entre les années 1980 et 2000, la Renouée a colonisé une grande partie du réseau des rivières alsaciennes et se répand à présent dans les zones humides. Cette espèce est particulièrement biologique : vitesse de croissance très rapide, possibilité de se reproduire par le feu, l'air et par l'eau grâce à ses graines mais aussi par ses rhizomes (fragments de racines), capable à identifier toute autre plante par ses rhizomes pour éliminer d'autres plantes...



Fiches de reconnaissance

espèces exotiques envahissantes
présentes et potentielles dans le Haut-Rhin



Du pourrait se demander : en quoi ce développement pose problème et pourquoi les pouvoirs publics sont maintenant amenés à organiser la lutte contre cette plante ?...

La Renouée entraîne :

- une perte de biodiversité car elle domine toutes les autres espèces végétales et se reproduit très vite
- des impacts économiques importants sur les secteurs de la pêche, de la chasse, de la randonnée, de la récréation, de la gestion des parcs et jardins publics, de la gestion des infrastructures routières, des zones humides, des parcs naturels régionaux, des réserves naturelles, etc.
- une perte de biodiversité car elle domine toutes les autres espèces végétales et se reproduit très vite
- des impacts économiques importants sur les secteurs de la pêche, de la chasse, de la randonnée, de la récréation, de la gestion des parcs et jardins publics, de la gestion des infrastructures routières, des zones humides, des parcs naturels régionaux, des réserves naturelles, etc.

Berge de rivière aménagé en terrasse en 19 ans



Auxiliaire du forestier, source de biodiversité



Plaidoyer pour le lierre
www.csa.haut-rhin.fr



Conseils pour une bonne intégration professionnelle

- Bien choisir ses stages !
- Avoir de solides connaissances naturalistes, sans être un expert en tout, il faut cibler un domaine de compétences et essayer de le maîtriser → spécialisation
- Ne pas se sentir « inférieur » face à un diplômé d'une école d'ingénieur. Les 2 types de formations sont complémentaires.
- Ne pas croire :
 - Que la formation permet d'être pleinement autonome sur un poste. De nombreuses compétences supplémentaires sont nécessaires dans de nombreux domaines (financier, juridique, administratif etc...),
 - Qu'une fois en poste, vous n'aurez plus besoin d'apprendre. Le diplôme est un sésame pour accéder à un poste, mais votre carrière se construira selon les opportunités qui s'offrent à vous et selon les compétences que vous saurez acquérir et mobiliser le moment venu.

Témoignages d'anciens étudiants



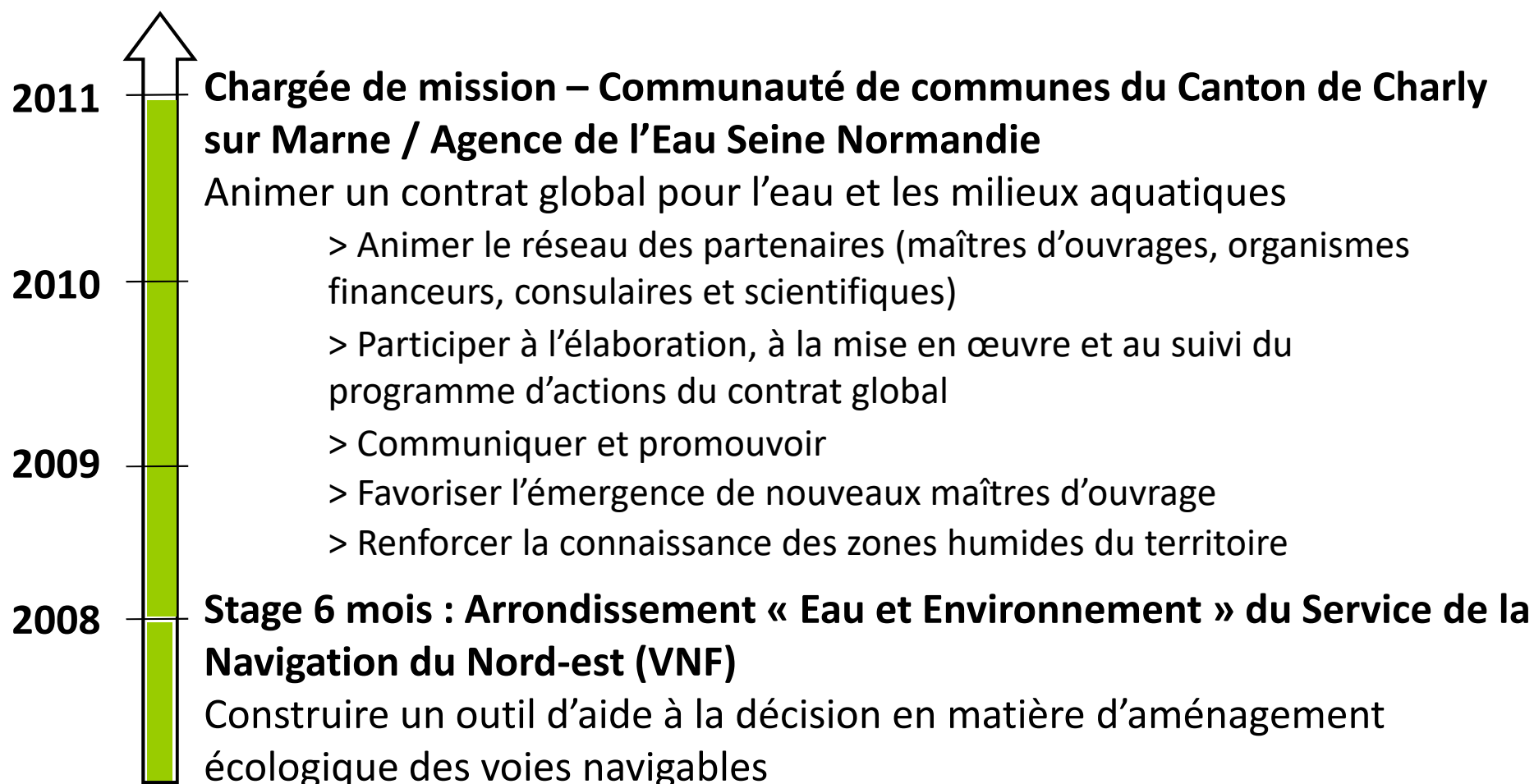
Emilie HENNIAUX

Emilie Henniaux – Master GEMAREC



Depuis 2014 « chargée d'affaires collectivités »

Embauchée 2012 sur un poste de « chargée d'études zones humides » / CDI



Témoignages d'anciens étudiants



Tatiana BEUCHAT

BEUCHAT Tatiana



- **Formation** : Licence Biologie des Organismes et des Populations (Lyon 1) – 2010/2014
 - ▣ Stages :
 - Détermination de la hiérarchie au sein d'un groupe de Macaque de Barbarie – Zoo du Bouy (fermé – 63)
 - Élevage et soins aux rapaces – Parc de Courzieu (69)

- **Master 1** : Éthologie (Paris XIII) – 2014/2015
 - ▣ **Stage** : Détermination de la hiérarchie au sein d'un groupe de Saïmiri jaune – Zoo de la Flèche (72)

BEUCHAT Tatiana

- Master 2 : Conservation et Restauration de la Biodiversité (Université de Lorraine) – 2016/2017
 - 3^E - GEstion des Milieux Aquatiques REstauration et Conservation
 - **Stage** : Evaluation of the impact of biological and environmental factors on reproductive success of grey crowned cranes – Ree Park Safari (Danemark)
- Master 2 : Médiation en environnement et Communication scientifique (Aix-Marseille Université) – 2017/2018
 - Sciences de l'Environnement Terrestre
 - **Stage** : Médiation scientifique en parc zoologique – Safari de Peaugres (07)

BEUCHAT Tatiana



Fonction : Assistante zoologique

Période : Depuis Décembre 2018

Missions :



- Registres et documents officiels des animaux
- Accueil des tortues de Floride
- Suivi du poids des animaux
- Commande hebdomadaire des fruits et légumes
- Recrutement des stagiaires soigneurs animaliers

BEUCHAT Tatiana

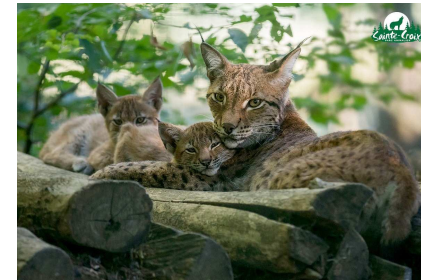


Fonction : Responsable conservation

Période : Depuis décembre 2018

Missions :

- Gestion des parrainages, mécénat, dons libres
- Relation avec les associations bénéficiaires
- Évènementiel lié à la conservation
- Développement du Refuge de la Conservation
- Recrutement et accompagnement de stagiaires en conservation, médiation, éthologie + service civique



BEUCHAT Tatiana



Apports de la formation :

- Connaissance de l'environnement lorrain
- Connaissance des acteurs de la gestion et de la protection de l'environnement, institutionnels et privés
- Savoir identifier, gérer et prévenir les pressions et perturbations des systèmes aquatiques continentaux

Conseils pour une bonne insertion professionnelle :

- CV original dans sa forme (PDF) + LM personnalisée !!! (PDF) **+ relecture**
- Bon déroulement des stages et bon relationnel avec la structure d'accueil

- Candidater même de manière spontanée
- Candidater même si 2 ans d'expérience demandé

- TOUJOURS positiver sa candidature
- JAMAIS d'élément négatif ou vous diminuant

- TOUJOURS dire la vérité ou Je ne sais pas/plus
- Attention aux éléments de phrases pris sur les sites des structures

Témoignages d'anciens étudiants



Mélanie GOETTMANN

GOETTMANN Mélanie



■ Formation : Licence Biologie-Environnement

Option Ecologie et aménagement (2010-2013)

Stage obligatoire de 2 mois

- ❑ *CEREMA (Centre d'études et d'expertise sur les risques, l'environnement, la mobilité et l'aménagement)*
 - ❑ Etudier la mortalité de la petite faune dans les caniveaux d'assainissement en U
 - ❑ Durée prolongée de 1 mois

■ Master

Gestion des Milieux Aquatiques, Restauration et Conservation de la biodiversité (GEMAREC) (2013 – 2015)

□ Stages :

- Bureau d'études : Aménagement d'un sentier pédagogique le long de l'étang du Stock

Durée 3 mois + 1 mois

- Syndicat Mixte du bassin versant de l'Austreberthe et du Saffimbec : Evaluation fonctionnelle et patrimoniale des zones humides du territoire du SAGE

Durée 6 mois

Syndicat mixte d'aménagement et de développement des Combrailles



Fonction : Chargée de mission zones humides

Période : CDD 2 ans

Missions :

- Inventorier les zones humides sur le territoire du SAGE
- Animation de réunion avec les élus, agriculteurs, propriétaires, etc
- Conseil pour améliorer les pratiques en zone humide
- Accompagnement des maitres d'ouvrages et porteurs de projet

CEREMA



Fonction : Chargée d'études gestion des milieux aquatiques et prévention des inondations (GEMAPI)

Période : CDD 10 mois contrat de projet

Missions :

- Initier la mise en place d'un observatoire du risque inondation à l'échelle d'un territoire
- Recherche de retour d'expérience
- Création de fiche d'aide concernant la GEMAPI à destination des élus

Agence de l'eau Rhin-Meuse



Fonction : Chargée d'intervention sur les milieux aquatiques

Période : CDD 9 mois

Missions :

- Favoriser l'émergence de projets prioritaires pour atteindre le bon état des eaux
- Accompagner des projets de restauration et de renaturation sur les milieux aquatiques
- Apporter un appui technique et conseiller les maitres d'œuvres et d'ouvrages
- Instruction technique des demandes d'aides

Syndicat Mixte de la Seille Aval



Fonction : Chargée de mission milieux aquatiques

Période : CDD 8 mois à aujourd'hui

Missions :

- Réaliser des études pour programmer des travaux ambitieux sur le territoire du syndicat
- (Etude – Projet – Déclaration loi sur l'eau – Enquête publique – Recherche financement – Marché de travaux – Réalisation et suivi des travaux)
- Conseil et aide concernant des démarches sur les milieux aquatiques portées par des élus, agriculteurs, citoyens, etc

Apports de la formation :

- Fort bagage scientifique
- Période de stage
- Stage clé pour l'obtention d'un premier emploi
- Apprendre à rechercher du travail

Difficultés rencontrées :

- Ecart important entre l'offre et la demande
- Beaucoup d'offres de trop courte durée
- Faible reconnaissance du diplôme de la part des employeurs

Conseils pour une bonne insertion professionnelle :

- S'intéresser aux offres où le profil ne semble pas correspondre
- Être proactif
- Bien identifier ses capacités pour les valoriser

Témoignages d'anciens étudiants



Marie DE SAINTE MARESVILLE



Marie DE SAINTE MARESVILLE

Formation : Lycée agricole Bac S option biologie écologie à Pixérécourt (54) puis BTS Gestion et Protection de la Nature (Pixérécourt 54)

Licence 3 Sciences de l'environnement (Metz), option Géologie

Stage de L3 : Suivi des espèces paludicoles des étangs du domaine de Lindre (2 mois) – inventaires et analyses

Master – Campus Bridoux, Metz (57)

Master GEMAREC : Gestion des milieux aquatiques, restauration et conservation

STAGES

- **Master 1** : Suivi et protection du Busard cendré sur le département de la Loire (42) et étude des milieux semi-naturels (friches) propices à la nidification de l'espèce. Au sein de la LPO Loire (42)
- **Master 2** : Participation au Programme régional en faveur des mares en Grand Est : recensement cartographique des mares d'Alsace, travail sur la typologie, détection SIG, vérifications de terrain, etc. Au sein de l'association BUFO (67)



Présentation du poste

Fonction : Animatrice technique zones humides

Période : Depuis mi-novembre 2019 – CDI –
remplacement d'un départ

Organisme : Association Nature du Nogentais – basée
à Nogent-sur-Seine, dans l'Aube (10). Créée en 1991.
Association loi 1901, à but non lucratif

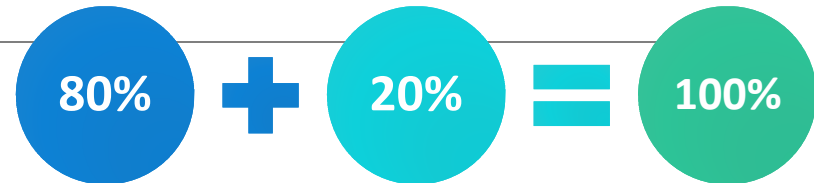
2 salariés : Un chargé de mission environnement
(suivis environnementaux divers) et un poste dédié
aux zones humides, créé en 2012

Objectifs de l'ANN : Protéger, valoriser et sensibiliser à
la préservation de l'environnement



Présentation du poste

Financement du poste :



- *Convention collective de l'animation – échelon D*



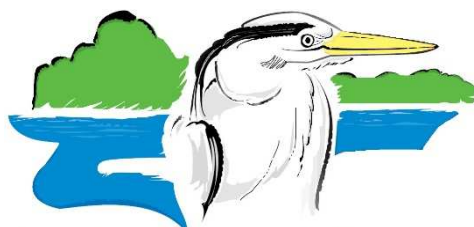
Missions :

- Conseils en restauration, préservation et aménagement de zones humides
- Soutien et conseil à 25 communes du territoire de la Vallée de la Seine dit 'La Bassée'
- Veille sur les projets du territoire liés aux zones humides (carrières, peupleraies, aménagements divers)
- Etude et cartographie des zones humides du territoire (étude floristique, pédologique, faunistique, typologique, fonctionnelle, etc)
- Mener à bien des projets en lien avec le territoire et les zones humides (valorisation, aménagement, etc).
- Animation nature (grand public, classes, autre)



Prévisionnel 2019, 2020 et 2021					
	Missions d'animations	Types d'actions	% rapport au total jours ETPT 2019	% rapport au total ETPT 2020	Nb jours
1	Animation territoriale pour faire émerger et organiser de nouveaux projets	1.1 Diagnostic du territoire de la Bassée Auboise	13%	5 %	11.25
		1.2 Mobilisation des collectivités	14,5%	15 %	33.75
		1.3 Accompagnement des acteurs locaux à l'émergence de projets	15,5%	15 %	33.75
2.	Soutien aux animateurs locaux	2.1 Accompagner techniquement les gestionnaires ou maîtres d'ouvrages locaux pour études et travaux	17%	19%	42.75
		2.2 Animation d'un réseau d'acteurs	7%	7%	15.75
3	Missions spécifiques	3.1 Assurer une veille environnementale ainsi qu'une vigilance sur les menaces	4%	4%	9
		3.2 Contribuer à l'inscription des zones humides dans les documents d'urbanisme	6%	10%	22.5
		3.3 Veille technique	3%	5%	11.25
		3.4 Connaissance des milieux et collecte de l'information	4%	4%	9
4	Missions générales	4.1 Sensibilisation	7%	8%	18
		4.2 Gestion courante	9 %	8	18
TOTAL			100	100	225





Association Nature du Nogentais

Exemples de partenaires et organismes souvent en lien avec les missions du poste ZH



SDDEA



Apports de la formation

- **Solides connaissances des zones humides** (spécialité du master) : pédologie, botanique, dynamique, aménagement, rôles, fonctionnement, etc
- **Analyse** territoriale, liens entre les acteurs, etc
- Droit environnemental, **réglementation** environnementale
- **Maîtrise des outils** : logiciels SIG, rédaction de rapports scientifiques, analyses de terrains diverses (pédologie, inventaires, etc)
- **Crédibilité** : discours valorisé, pris au sérieux + formation en lycée agricole en amont très utile pour les échanges avec le monde agricole
- **Expérience des stages** : monde professionnel, connaissance des acteurs locaux (Grand Est)





Difficultés rencontrées

- **Discours à peser** : de nombreux interlocuteurs, souvent des élus, pas forcément favorables à l'environnement. Lobbies et enjeux du territoires.
- **Responsabilités** : force de conseils et proposition, réponse à des appels à projets, interlocutrice principale de beaucoup d'élus, seul poste du département dédié exclusivement aux zones humides = gros travail de surveillance, de suivi, etc. Importance du réseau : échanges, entraide, soutien, informations
- **Organisation et prévision du travail** : pas une difficulté liée à la personne mais au cadrage assez stricte du poste, qui demande un pourcentage précis de chaque 'mission' (voir diapo n°5)
- **Doutes et stress lié au premier emploi** : peur de mal faire, de ne pas satisfaire, de ne pas être crédible, de ne pas en savoir assez, de ne pas être légitime, etc.

Conseils pour une bonne insertion professionnelle



- Ne pas hésiter à poser des questions
- Echanger le plus possible avec la hiérarchie, ses collègues, les interlocuteurs d'organismes partenaires, etc
- Prendre le temps d'étudier les dossiers, se renseigner, avoir plusieurs avis sur un même sujet, et creuser si besoin
- Créer sa propre organisation, son rythme pour se sentir à l'aise en étant efficace et productif
- Être force de proposition
- Prendre des initiatives
- S'appuyer sur les connaissances acquises lors des formations, et ses expériences en stages
- Être à l'aise dans son environnement de travail, et même hors vie professionnelle : aimer ce qu'on fait, et le montrer, s'impliquer, s'épanouir.

Témoignages d'anciens étudiants



Claire DELANGE

Claire DELANGE



141

- **Licence** Environnement et Développement Durable à l'Université de Reims Champagne-Ardenne (Mention Bien)

- **Stage** : Etude dans le but d'améliorer la propreté d'une ville (4 semaines)
 - Mise en place d'un protocole pour mesurer la vitesse de salissure d'une ville et améliorer sa propreté

- **Master** GEMAREC à l'Université de Lorraine (Mention Très bien)
 - **Stage Master 1 (Avril-Juillet 2015):** Elaboration du plan de gestion de deux zones humides au **Conservatoire d'Espaces Naturels de Champagne-Ardenne** (antenne des Ardennes)
 - Connaissance en **botanique**
 - Utilisation d'outils **SIG**
 - **Rédaction** de **deux plans de gestion** et d'un document de synthèse
 - Participation à l'**organisation** de l'**inauguration** d'un sentier pédagogique d'une zone humide
 - **Participation** à une **classe d'eau** niveau CE1 dans une zone humide

→ **autres compétences acquises** : Autonomie, communication, animation, rédaction

- **Master** GEMAREC à l'Université de Lorraine (Mention Très bien)
 - **Stage Master 2 (Février-Juillet 2016):** Evaluation des incidences de la populiculture sur le fonctionnement des zones humides à la délégation interrégionale Nord-Ouest de l'**Office National de l'Eau et des Milieux Aquatiques** (Compiègne)
 - Elaboration d'un **plan d'échantillonnage**
 - Utilisation de la nouvelle **méthode d'évaluation des fonctions des zones humides**
 - **Botanique, pédologie**
 - Utilisation d'outils **SIG**, du logiciel **R**
 - **Analyses statistiques** (ACP, ACC, Co-inertie, FAMD...)
 - Animation de **deux comités de pilotage**, rencontre avec **différents acteurs**
 - Rédaction d'une **synthèse bibliographique**

- **Chargée de missions – Unité Appui Technique aux Politiques de l'Eau – ONEMA**

→ **CDD** du 1^{er} Août au 30 Décembre (renouvelable)

- **Missions dans la région Hauts de France :**

- **Mise en qualité du Référentiel d'Obstacles à l'Écoulement, calcul du taux d'étagement des cours d'eau**
- **Rédaction d'avis technique** sur des projets de restauration de la continuité écologique (RCE) des cours d'eau
- **Visite de chantiers RCE**
- **Formation** d'une semaine sur la **caractérisation des zones humides**

- **Conseils pour une bonne insertion professionnelle :**
 - **Bien maîtriser la théorie** acquise à l'université
 - **Faire appel à de nombreux partenaires** lors des stages pour **créer son réseau, se faire connaître** (Comité de pilotage, présentation de l'étude aux partenaires, demande de documents pour la synthèse bibliographique...)
 - **Faire preuve d'autonomie et d'initiatives**
 - **S'investir le plus possible pour montrer ses motivations**

Témoignages d'anciens étudiants



Marie AUBERT

AUBERT Marie



Formation :

- Licence SV
- Master GEMAREC (option Biodiversité)

Stages :

- Réalisation d'un diagnostic écologique d'une rivière (2 mois)
- Evaluation de la continuité écologique (protocole ICE – Recensement et évaluation de la franchissabilité piscicole et sédimentaire) (2 mois)
- Protocole ICE, suivi de chantier (restauration d'un cours d'eau, de la ripisylve, aménagement d'ouvrages), mise en place de la gouvernance GEMAPI (6 mois)

Fonction : Animatrice SAGE

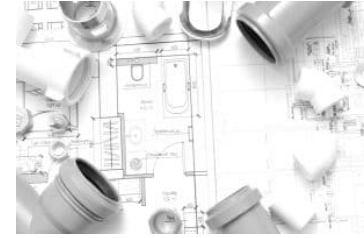
Période : septembre 2018 / janvier 2019

Missions : *Animation d'un SAGE (Schéma d'Aménagement et de Gestion de l'Eau) concernant la nappe phréatique des grès du trias inférieur à Vittel*



- Recherche de solutions pour que la nappe revienne à l'équilibre, réduire le déficit en eau
- Recherche de méthodes pour favoriser les économies d'eau dans le secteur (communication autour de la récupération d'eau de pluie dans les écoles, dans l'agriculture..., de la pose d'hydro-économies, des éco-gestes pour les citoyens)
- Planifier un programme de travaux pour réduire les fuites dans les réseaux d'adduction en eau potable (objectif de rendement de 80% pour les réseaux)
- Recherche de solutions de substitution pour l'eau potable pour les habitants du secteur en cas de manque d'eau (avec la prise en compte des changements climatiques et du lien eau souterraine / eau superficielle)
- Trouver d'éventuelles solutions pour le développement industriel actuel et futur (Eau de Vittel®, Nestlé Waters)

AUBERT Marie



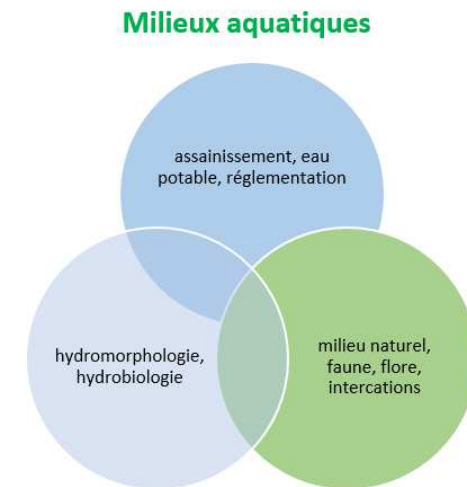
Fonction : Technicien Eau & Assainissement **Période : depuis janvier 2019**

Missions : *Vérification de conformité des réseaux d'assainissement du secteur, suivi de chantier assainissement, autorisation de prélèvements / de rejets*

- Suivi de chantier lors de la mise en place de nouveau réseau d'assainissement, de mise au norme, de nouveaux branchements
- Vérification de la bonne conformité des réseaux (aspect réglementaire – rôle de police de l'eau)
- Suivi des autorisations de prélèvements et des rejets (particuliers ou industriels)
- Aide à la gouvernance GEMAPI (obligatoire depuis 2018)
- Aide à la compétence « eau potable » (obligatoire en 2020)

Conseils pour une bonne insertion professionnelle :

- Le master GEMAREC ouvre de nombreuses portes
- Ne pas se limiter à l'apprentissage universitaire, faire d'autres formations annexes (modélisation, cartographie) – surtout dans le domaine de l'assainissement, l'eau potable (impossible d'y échapper avec le regroupement de compétences 😊)
- Ne pas se décourager en cas de refus lors des premiers entretiens d'embauche, ne pas hésiter à sortir de notre zone de confort (apprentissage possible en interne)



Témoignages d'anciens étudiants



Anne-Marie VOISIN

Anne-Marie VOISIN – Master GEMAREC

Embauchée à l'AERM début 2012 sur un poste de « chargée d'études DCE» / CDD

